



# “เทคนิคการวิเคราะห์ข้อมูลชุมชนเพื่อพัฒนาระบบสารสนเทศชุมชน”

## COMMUNITY N

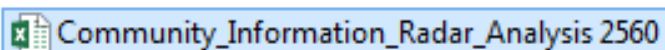
### 1. วัตถุประสงค์ของการวิเคราะห์ข้อมูลชุมชนด้วย เรดาร์ อนาคต

โปรแกรม Community Information Radar Analysis นับเป็นเครื่องมือที่ใช้ในการวิเคราะห์ข้อมูลและสารสนเทศอย่างง่าย ที่ถูกพัฒนามาจากโปรแกรม Microsoft Excel โดยมุ่งเน้นให้ผู้ใช้สามารถวิเคราะห์ข้อมูลที่สำคัญต่าง ๆ ของชุมชนในการจัดทำระบบสารสนเทศชุมชน ให้เป็นไปตามเกณฑ์เพื่อการพัฒนาคุณภาพชีวิตทั้ง 5 ด้าน ได้แก่

- 1) สาธารณสุขเพื่อการพัฒนาด้านอาชีพ
- 2) สาธารณสุขเพื่อการจัดการทุนของชุมชน
- 3) สาธารณสุขเพื่อจัดการความเสี่ยงของชุมชน (ภูมิคุ้มกัน)
- 4) สาธารณสุขเพื่อแก้ไขปัญหาความยากจน
- 5) สาธารณสุขเพื่อการบริหารจัดการชุมชน

เพื่อต้องการให้ชุมชนได้วิเคราะห์และทราบถึงปัญหาของชุมชนเอง โดยมุ่งเน้นไปที่การพัฒนาคุณภาพชีวิตของคนในชุมชนให้ได้อย่างน้อย 1 ด้าน เพื่อใช้เป็นแนวทางการพัฒนาคุณภาพชีวิตของคนในชุมชนให้เกิดคุณภาพชีวิตที่ดี ให้เกิดเป็นรูปธรรมขึ้นได้ โดยนำข้อมูลสำคัญของชุมชนมาวิเคราะห์ เช่น ข้อมูลความจำเป็นพื้นฐาน(จปฐ.) ข้อมูลพื้นฐานระดับหมู่บ้าน(กชช. 2ค) และข้อมูลอื่น ๆ ที่มีในชุมชน หรือข้อมูลที่เกี่ยวข้องกับชุมชน รวมทั้งความต้องการที่จะนำไปสู่การแก้ไขปัญหาและการพัฒนาคุณภาพชีวิตต่อไป

### 2. เทคนิคการวิเคราะห์ข้อมูลด้วย RADAR ANALYSIS



#### 2.1 คลิกที่ไอคอน Community\_Information\_Radar\_Analysis\_2560

โปรแกรมแบ่งการใช้งานเป็น 3 ส่วน

- 2.1.1 Community
- 2.1.2 Radar Diagram
- 2.1.3 Radar Analysis

#### 2.2 คลิกเลือกส่วนที่หนึ่ง Community เพื่อคีย์ข้อมูลชุมชน

- 2.2.1 ข้อมูล จปฐ. คีย์ข้อมูลเฉพาะร้อยละที่ไม่ผ่านเกณฑ์(เฉพาะข้อมูลที่ตกเกณฑ์) ตามแบบสรูปคุณภาพชีวิตของครัวเรือน ทั้ง 31 ตัวชี้วัด
- 2.2.2 ข้อมูล กชช.2ค คีย์ค่าคะแนนระดับปัญหาตามแบบสรูปสภาพปัญหาของหมู่บ้านทั้ง 33 ตัวชี้วัด คือ 1=ปัญหามาก, 2=ปัญหาปานกลาง, 3=ปัญหาน้อย



2.2.3 ข้อมูลอื่น ๆ หากชุมชนมีข้อมูลอื่นนอกเหนือจากข้อมูล จปฐ. และ ข้อมูล กชช. 2ค ให้วิเคราะห์ข้อมูลนั้นเป็น 5 ด้านตามประเด็นการพัฒนาหมู่บ้านสารสนเทศชุมชน จากนั้นให้คีย์ข้อมูลตามคอลัมน์กำหนดไว้ 2 คอลัมน์ ดังนี้

- 1) คอลัมน์สีเหลือง ให้คีย์รายละเอียดชื่อข้อมูลนั้น ๆ เช่น ข้อมูลภูมิปัญญา
- 2) คอลัมน์สีส้ม ให้คีย์ระดับของปัญหาของข้อมูลนั้นโดย  
1=ปัญหาหนัก, 2=ปัญหาปานกลาง, 3=ปัญหาน้อย

ข้อมูล จปฐ.

ข้อมูล กชช.2ค

ข้อมูลอื่น ๆ

สรุปข้อมูลชุมชนกลุ่มบ้าน		ข้อมูล จปฐ.		ข้อมูล กชช.2ค		ข้อมูลอื่น ๆ					
หมู่ที่	ตำบล	ชื่อบ้าน	อำเภอ	ข้อมูล จปฐ.	รายละเอียดที่ไม่ผ่านเกณฑ์	ข้อมูล กชช.2ค	ระดับปัญหา	ข้อมูลอื่น ๆ	ระดับปัญหา		
หมวดที่ 1 สุขภาพ มี 7 ตัวชี้วัด				ด้านที่ 1 ด้านโครงสร้าง		สารสนเทศเพื่อการพัฒนาด้านอาชีพ					
1. เด็กแรกเกิดมีน้ำหนัก 2,500 กรัม ขึ้นไป				2. เด็กแรกเกิด ได้กินนมแม่อย่างเดียวยาวอย่างน้อย 9 เดือนแรกติดต่อกัน		3. เด็กแรกเกิดถึง 12 ปี ได้รับวัคซีนป้องกันโรคครบตามตารางสร้างเสริมภูมิคุ้มกัน		ต้องการรับการสนับสนุนอาชีพเสริม		ต้นทุนในการผลิตสูง	
4. ครรภ์เรื้อรังมีการดูแลสุขภาพขณะ ปลอดภัย และได้มาตรฐาน				5. ครรภ์เรื้อรังมีการใช้ยาเพื่อมาบด บรรเทาอาการเจ็บป่วยเบื้องต้นอย่างเหมาะสม		6. คนอายุ 35 ปีขึ้นไป ได้รับการตรวจสุขภาพประจำปี		ปรับปรุงคุณภาพดิน		ลดการใช้สารเคมี	
7. คนอายุ 6 ปีขึ้นไป ออกกำลังกายอย่างน้อยสัปดาห์ละ 3 วัน ๆ ละ 30 นาที				หมวดที่ 2 สภาพแวดล้อม มี 7 ตัวชี้วัด		ด้านที่ 2 ด้านสภาพพื้นฐานทางเศรษฐกิจ		ส่งเสริมเกษตรอินทรีย์		ส่งเสริมเกษตรอินทรีย์	
8. ครรภ์เรื้อรังมีความมั่นคงในที่อยู่อาศัย และบ้านมีสภาพคงทนถาวร				9. ครรภ์เรื้อรังมีน้ำสะอาดสำหรับดื่มและบริโภคเพียงพอตลอดปี อย่างน้อยคนละ 5 ลิตรต่อวัน		10. ครรภ์เรื้อรังมีน้ำใช้เพียงพอตลอดปี อย่างน้อยคนละ 45 ลิตรต่อวัน		สารสนเทศเพื่อการจัดการชุมชน		เพิ่มผลผลิตทางการเกษตร	
11. ครรภ์เรื้อรังมีการจัดการบ้านเรือนเป็นระเบียบเรียบร้อย สะอาด และถูกสุขลักษณะ				12. ครรภ์เรื้อรังไม่ถูกรบกวนจากมลพิษ		13. ครรภ์เรื้อรังมีการป้องกันอุบัติเหตุและภัยธรรมชาติอย่างถูกต้อง		การฟื้นฟูและปลูกป่า		การรักษาดินที่เสื่อมโทรม	
14. ครรภ์เรื้อรังมีความปลอดภัยในชีวิตและทรัพย์สิน				หมวดที่ 3 การศึกษา มี 5 ตัวชี้วัด		15. ความปลอดภัยในการทำงาน		ส่งเสริมการทำนาอินทรีย์		ส่งเสริมการทำนาอินทรีย์	
16. เด็กอายุ 3-5 ปี ได้รับการเลี้ยงดูเตรียมความพร้อมก่อนวัยเรียน				17. เด็กอายุ 6-14 ปี ได้รับการศึกษาค้นคว้าเบื้องต้น 9 ปี		18. เด็กจบชั้น ม.3 ได้เรียนต่อชั้น ม.4 หรือเทียบเท่า		การฟื้นฟูและปลูกป่า		การรักษาดินที่เสื่อมโทรม	
19. คนในครัวเรือนที่จบการศึกษาภาคบังคับ 9 ปี ที่ไม่ได้เรียนต่อและยังไม่ถึงเกณฑ์				20. คนอายุ 15-59 ปี อ่าน เขียนภาษาไทย และคิดเลขอย่างง่ายได้		หมวดที่ 4 การมีงานทำและรายได้ มี 4 ตัวชี้วัด		ส่งเสริมการทำนาอินทรีย์		ส่งเสริมการทำนาอินทรีย์	
21. คนอายุ 15-59 ปี มีอาชีพและมีรายได้				22. รายได้เฉลี่ยของคนในครัวเรือนต่อปี		23. ครรภ์เรื้อรังมีการเก็บออมเงิน		ส่งเสริมการทำนาอินทรีย์		ส่งเสริมการทำนาอินทรีย์	
หมวดที่ 5 ค่านิยม มี 8 ตัวชี้วัด				24. คนในครัวเรือนไม่ดื่มสุรา		25. คนในครัวเรือนไม่สูบบุหรี่		ส่งเสริมการทำนาอินทรีย์		ส่งเสริมการทำนาอินทรีย์	
26. คนอายุ 6 ปีขึ้นไป ปฏิบัติกิจกรรมทางศาสนาอย่างน้อยสัปดาห์ละ 1 ครั้ง				27. ผู้สูงอายุ ได้รับการดูแลจากครอบครัว ชุมชน ภาครัฐ หรือภาคเอกชน		28. ผู้พิการ ได้รับการดูแลจากครอบครัว ชุมชน ภาครัฐ หรือภาคเอกชน		ส่งเสริมการทำนาอินทรีย์		ส่งเสริมการทำนาอินทรีย์	
29. ผู้ป่วยโรคเรื้อรัง ได้รับการดูแลจากครอบครัว ชุมชน ภาครัฐ หรือภาคเอกชน				30. ครรภ์เรื้อรังมีส่วนร่วมทำกิจกรรมสาธารณะเพื่อประโยชน์ของชุมชน หรือท้องถิ่น		31. ครอบครัวมีความอบอุ่น		ส่งเสริมการทำนาอินทรีย์		ส่งเสริมการทำนาอินทรีย์	
ด้านที่ 3 สุขภาพอนามัย				ด้านที่ 4 ความรู้และการศึกษา		ด้านที่ 5 ด้านการมีส่วนร่วมและความเข้มแข็งของชุมชน		ส่งเสริมการทำนาอินทรีย์		ส่งเสริมการทำนาอินทรีย์	
ด้านที่ 6 ทรัพยากรธรรมชาติและสิ่งแวดล้อม				ด้านที่ 7 ความเสี่ยงของชุมชนและภัยพิบัติ		ด้านที่ 8 ความปลอดภัยจากภัยพิบัติ		ส่งเสริมการทำนาอินทรีย์		ส่งเสริมการทำนาอินทรีย์	
ด้านที่ 9 ความปลอดภัยจากภัยพิบัติ				ด้านที่ 10 ความปลอดภัยจากภัยพิบัติ		ด้านที่ 11 ความปลอดภัยจากภัยพิบัติ		ส่งเสริมการทำนาอินทรีย์		ส่งเสริมการทำนาอินทรีย์	
ด้านที่ 12 ความปลอดภัยจากภัยพิบัติ				ด้านที่ 13 ความปลอดภัยจากภัยพิบัติ		ด้านที่ 14 ความปลอดภัยจากภัยพิบัติ		ส่งเสริมการทำนาอินทรีย์		ส่งเสริมการทำนาอินทรีย์	
ด้านที่ 15 ความปลอดภัยจากภัยพิบัติ				ด้านที่ 16 ความปลอดภัยจากภัยพิบัติ		ด้านที่ 17 ความปลอดภัยจากภัยพิบัติ		ส่งเสริมการทำนาอินทรีย์		ส่งเสริมการทำนาอินทรีย์	
ด้านที่ 18 ความปลอดภัยจากภัยพิบัติ				ด้านที่ 19 ความปลอดภัยจากภัยพิบัติ		ด้านที่ 20 ความปลอดภัยจากภัยพิบัติ		ส่งเสริมการทำนาอินทรีย์		ส่งเสริมการทำนาอินทรีย์	
ด้านที่ 21 ความปลอดภัยจากภัยพิบัติ				ด้านที่ 22 ความปลอดภัยจากภัยพิบัติ		ด้านที่ 23 ความปลอดภัยจากภัยพิบัติ		ส่งเสริมการทำนาอินทรีย์		ส่งเสริมการทำนาอินทรีย์	
ด้านที่ 24 ความปลอดภัยจากภัยพิบัติ				ด้านที่ 25 ความปลอดภัยจากภัยพิบัติ		ด้านที่ 26 ความปลอดภัยจากภัยพิบัติ		ส่งเสริมการทำนาอินทรีย์		ส่งเสริมการทำนาอินทรีย์	
ด้านที่ 27 ความปลอดภัยจากภัยพิบัติ				ด้านที่ 28 ความปลอดภัยจากภัยพิบัติ		ด้านที่ 29 ความปลอดภัยจากภัยพิบัติ		ส่งเสริมการทำนาอินทรีย์		ส่งเสริมการทำนาอินทรีย์	
ด้านที่ 30 ความปลอดภัยจากภัยพิบัติ				ด้านที่ 31 ความปลอดภัยจากภัยพิบัติ		ด้านที่ 32 ความปลอดภัยจากภัยพิบัติ		ส่งเสริมการทำนาอินทรีย์		ส่งเสริมการทำนาอินทรีย์	
ด้านที่ 33 ความปลอดภัยจากภัยพิบัติ				ด้านที่ 34 ความปลอดภัยจากภัยพิบัติ		ด้านที่ 35 ความปลอดภัยจากภัยพิบัติ		ส่งเสริมการทำนาอินทรีย์		ส่งเสริมการทำนาอินทรีย์	

? คำแนะนำ

+ เพิ่มข้อมูล

🔍 ดูผลวิเคราะห์

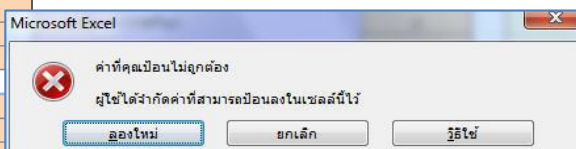
📄 CRA

รูปภาพที่ 1 การกรอกข้อมูลชุมชน Community

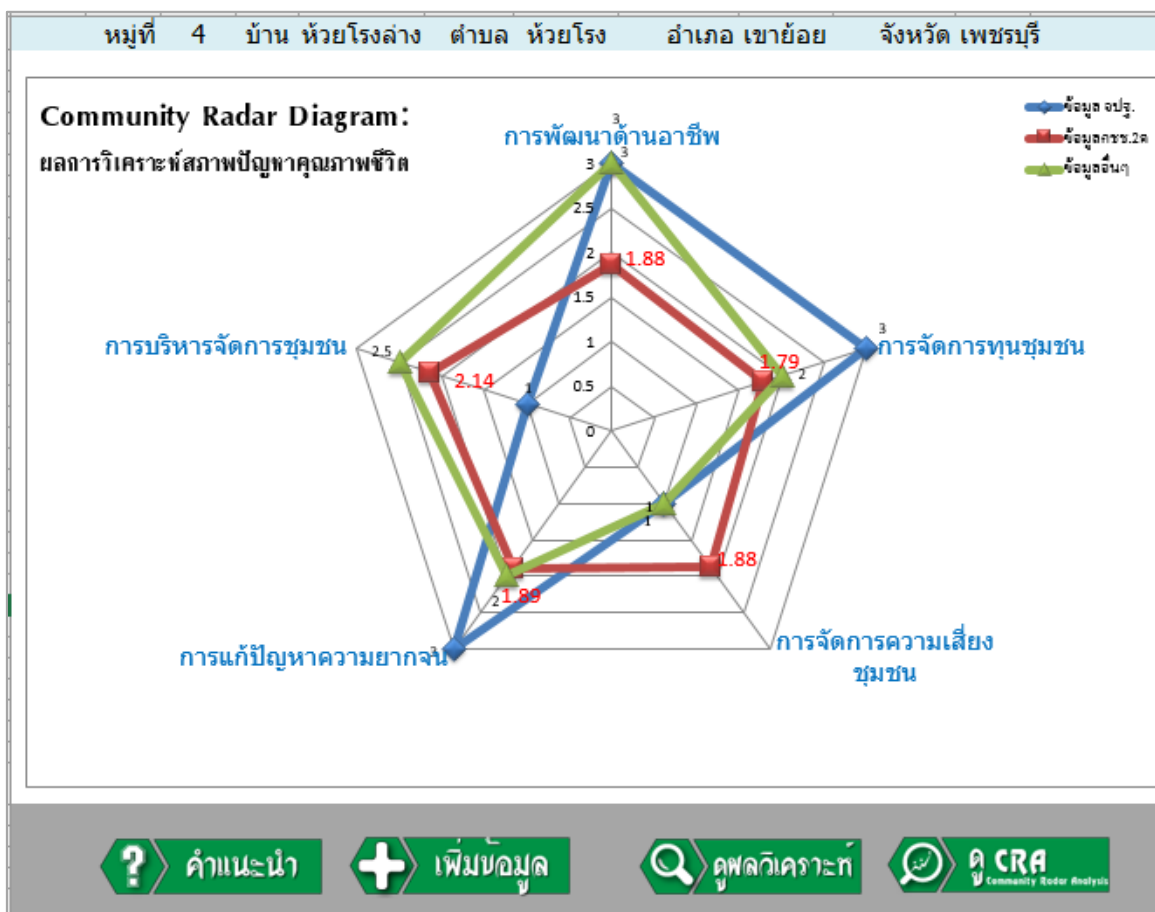


2.2.4 การคีย์ค่าคะแนนระดับปัญหาลงในช่องที่กำหนดคือ 1, 2, 3 หากมีการคีย์ข้อมูลผิดพลาดหรือคาดเคลื่อนไปจากรูปแบบที่กำหนดแล้ว จะแสดงหน้าจอแจ้งเตือนให้ทราบเพื่อแก้ไขข้อมูลให้ถูกต้อง

ข้อมูลกชช.2ค	ระดับปัญหา
<b>ด้านที่ 1 ด้านโครงสร้าง</b>	
1. ถนน	1
2. น้ำดื่ม	2
3. น้ำใช้	3
4. น้ำเพื่อการเกษตร	3
5. การไฟฟ้า	3
6. การมีที่ดินทำกิน	3
7. การติดต่อสื่อสาร	
<b>ด้านที่ 2 ด้านสภาพพื้นฐานทางเศรษฐกิจ</b>	
8. การมีงานทำ	2
9. การทำงานในสถานประกอบการ	
10. ผลผลิตจากการทำนา	2
11. ผลผลิตจากการทำไร่	2
12. ผลผลิตจากการทำการเกษตรอื่นๆ	3
13. การประกอบอุตสาหกรรมในครัวเรือน	
14. การได้รับประโยชน์จากการมีสถานที่ท่องเที่ยว	



2.3 คลิกเลือกส่วนที่สอง **Radar Diagram** หรือไอคอน  **ดูผลวิเคราะห์** เพื่อดูผังเรดาร์ ที่แสดงให้เห็นถึงผลการวิเคราะห์ข้อมูลชุมชน ซึ่งบ่งชี้ปัญหาและประเด็นของการพัฒนาสารสนเทศชุมชนให้ตรงกับปัญหาของชุมชนเพื่อพัฒนาคุณภาพชีวิตในด้านต่าง ๆ ต่อไป



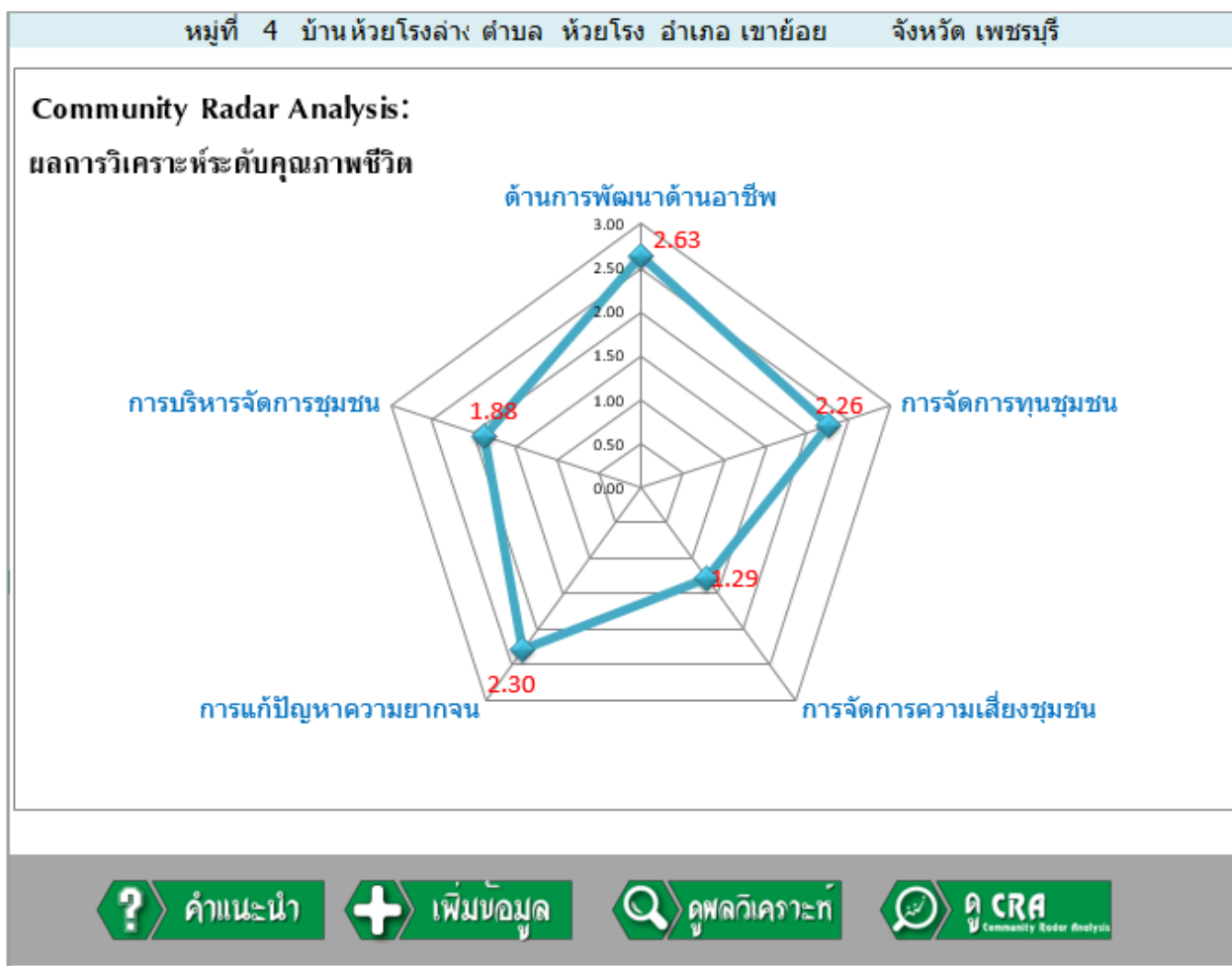
รูปภาพที่ 2 การวิเคราะห์ข้อมูลชุมชน Radar Diagram



2.4 คลิกเลือกส่วนที่สาม **Radar Analysis** หรือไอคอน  
การวิเคราะห์สารสนเทศของชุมชน



เพื่อดูภาพรวมของผล



รูปภาพที่ 3 การวิเคราะห์ภาพรวมชุมชน Radar Analysis

**หมายเหตุ:** ชุมชนสามารถใช้ผลการวิเคราะห์จาก Redar Diagram หรือ Redar Analysis ได้อย่างใดอย่างหนึ่ง ขึ้นอยู่กับเวทีประชาคม การมีส่วนร่วม และความต้องการของชุมชน



### 3. เทคนิคการแปลความ

#### 3.1 การแปลความ Radar Diagram

จากการคีย์ข้อมูล(ตามข้อ 3.2)จะเห็นได้ว่าร้อยละไม่ผ่านเกณฑ์ของข้อมูล จปฐ. และระดับปัญหาของข้อมูล กชช. 2ค มีค่าคะแนนที่ต่างกันระหว่างสองชุดข้อมูล และโปรแกรมได้ทำการแปลงข้อมูลคุณภาพเป็นข้อมูลเชิงปริมาณเรียบร้อยแล้ว เพื่อนำเสนอผลการวิเคราะห์ด้วยผังเรดาร์หลายเหลี่ยม ซึ่งจะสะท้อนภาพของผลการวิเคราะห์ทั้งหมดออกมาพร้อมกันได้อย่างชัดเจน

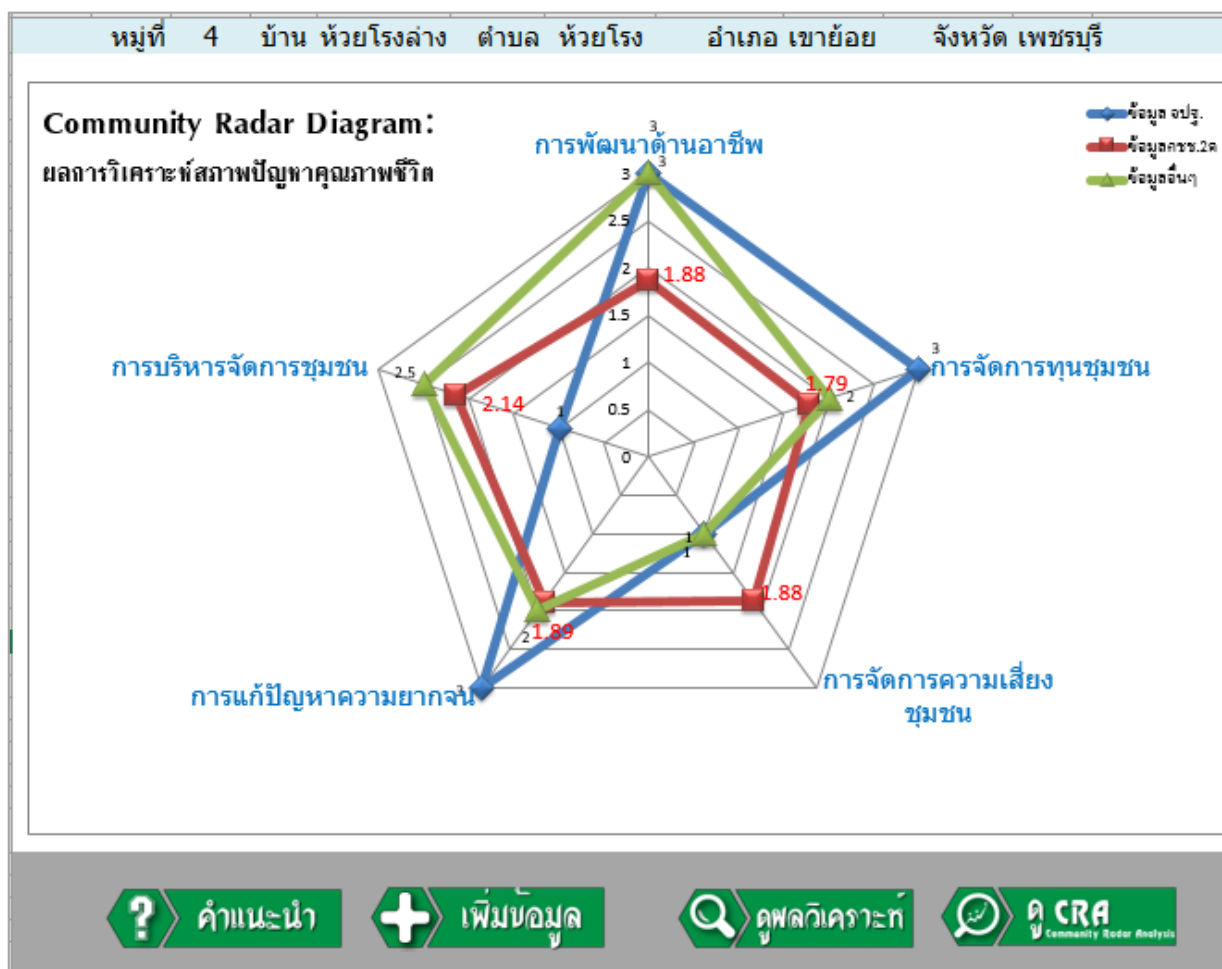
ข้อมูล จปฐ.	ร้อยละที่ไม่ผ่านเกณฑ์
<b>หมวดที่ 1 สุขภาพ มี 7 ตัวชี้วัด</b>	
1. เด็กแรกเกิดมีน้ำหนัก 2,500 กรัม ขึ้นไป	
2. เด็กแรกเกิด ได้กินนมแม่อย่างเดียวอย่างน้อย 6 เดือนแรกติดต่อกัน	
3. เด็กแรกเกิดถึง 12 ปี ได้รับวัคซีนป้องกันโรคครบตามตารางสร้างเสริมภูมิคุ้มกัน	
4. ครว้เรือนกินอาหารถูกสุขลักษณะ ปลอดภัย และได้มาตรฐาน	
5. ครว้เรือนมีการใช้ยาเพื่อบำบัด บรรเทาอาการเจ็บป่วยเบื้องต้นอย่างเหมาะสม	
6. คนอายุ 35 ปีขึ้นไป ได้รับการตรวจสุขภาพประจำปี	
7. คนอายุ 6 ปีขึ้นไป ออกกำลังกายอย่างน้อยสัปดาห์ละ 3 วัน ๆ ละ 30 นาที	
<b>หมวดที่ 2 สภาพแวดล้อม มี 7 ตัวชี้วัด</b>	
8. ครว้เรือนมีความมั่นคงในที่อยู่อาศัย และบ้านมีสภาพคงทนถาวร	
9. ครว้เรือนมีน้ำสะอาดสำหรับดื่มและบริโภคเพียงพอตลอดปี อย่างน้อยคนละ 5 ลิ	
10. ครว้เรือนมีน้ำใช้เพียงพอตลอดปี อย่างน้อยคนละ 45 ลิตรต่อวัน	
11. ครว้เรือนมีการจัดบ้านเรือนเป็นระเบียบเรียบร้อย สะอาด และถูกสุขลักษณะ	
12. ครว้เรือนไม่ถูกรบกวนจากมลพิษ	
13. ครว้เรือนมีการป้องกันอุบัติเหตุและภัยธรรมชาติอย่างถูกวิธี	
14. ครว้เรือนมีความปลอดภัยในชีวิตและทรัพย์สิน	

ข้อมูลกชช.2ค	ระดับปัญหา
<b>ด้านที่1 ด้านโครงสร้าง</b>	
1. ถนน	1
2. น้ำดื่ม	2
3. น้ำใช้	3
4. น้ำเพื่อการเกษตร	3
5. การไฟฟ้า	3
6. การมีที่ดินทำกิน	3
7. การติดต่อสื่อสาร	
<b>ด้านที่ 2 ด้านสภาพพื้นฐานทางเศรษฐกิจ</b>	
8. การมีงานทำ	2
9. การทำงานในสถานประกอบการ	
10. ผลผลิตจากการทำนา	2
11. ผลผลิตจากการทำไร่	2
12. ผลผลิตจากการทำการเกษตรอื่นๆ	3
13. การประกอบอุตสาหกรรมในครัวเรือน	
14. การได้รับประโยชน์จากการมีสถานที่ท่องเที่ยว	

- 3.1.1 **ผังเรดาร์ห้าเหลี่ยม** หมายถึงหัวข้อการพัฒนาทั้ง 5 ด้าน ตามเกณฑ์ที่กำหนดไว้ เพื่อแสดงถึงผลการวิเคราะห์ปัญหาแต่ละด้าน ให้ชัดเจนยิ่งขึ้น
- 3.1.2 **ค่าคะแนนในสเกล** มีตั้งแต่ 0, 1, 2, และ 3 หมายถึงระดับปัญหาในแต่ละด้านของชุมชน
- 3.1.3 **กราฟเส้น** แสดงข้อมูลแต่ละกลุ่มที่นำมาวิเคราะห์ให้เห็นภาพชัดเจนยิ่งขึ้น และมีคำอธิบายกำกับตามสีของกราฟเส้นนั้นๆ เช่น **สีน้ำเงิน**=ข้อมูล จปฐ., **สีแดง**=ข้อมูล กชช. 2ค และ **สีเขียว**=ข้อมูลอื่น ๆ
- 3.1.4 **การแปลค่า** เพื่อ่ายในการวิเคราะห์ สามารถจัดกลุ่มค่าคะแนนในสเกล ดังนี้
- กลุ่มที่ 1 ค่าคะแนนอยู่ในช่วง 0-1 แสดงถึงสถานะปัญหาว่า มีปัญหามาก
- กลุ่มที่ 2 ค่าคะแนนอยู่ในช่วง 1-2 แสดงถึงสถานะปัญหาว่า มีปัญหาปานกลาง
- กลุ่มที่ 3 ค่าคะแนนอยู่ในช่วง 2-3 แสดงถึงสถานะปัญหาว่า มีปัญหาน้อย หรือไม่มีปัญหา



3.1.5 ผลการวิเคราะห์ การเลือกประเด็นในการพัฒนาทั้ง 5 ด้านนั้น ชุมชนควรเลือกด้านที่มีระดับปัญหามากที่สุด หรือค่าคะแนนในสเกลอยู่ใกล้ 0-1 เป็นอันดับแรก หรือประเด็นที่มีค่าคะแนนช่วงที่ 1-2 เป็นอันดับสอง และค่าคะแนนช่วงที่ 2-3 เป็นอันดับสาม ตามลำดับจากปัญหามากไปจนถึงปัญหาน้อย นอกจากนั้นชุมชนยังสามารถเลือกประเด็นในการพัฒนาตามความสำคัญของข้อมูลที่มีผลกระทบโดยตรงกับชุมชนได้อีกรูปแบบหนึ่ง



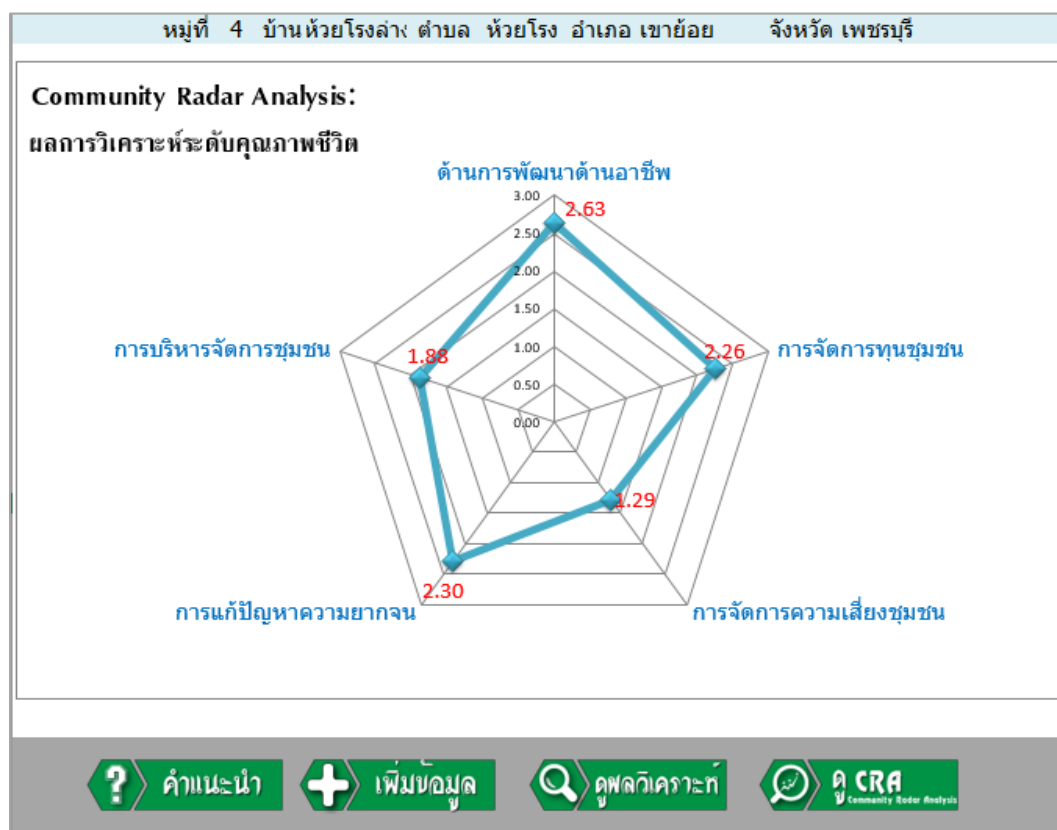
รูปภาพที่ 4 ตัวอย่างการแปลค่า Radar Diagram

**หมายเหตุ:** ชุมชนสามารถใช้ผลการวิเคราะห์จาก Radar Diagram หรือ Radar Analysis ได้อย่างใดอย่างหนึ่ง ขึ้นอยู่กับเวทีประชาคม การมีส่วนร่วม และความต้องการของชุมชน



### 3.2 แปลความ Radar Analysis

- 3.2.1 **ผังเรดาร์ห้าเหลี่ยม** หมายถึงหัวข้อการพัฒนาทั้ง 5 ด้าน ตามเกณฑ์ที่กำหนดไว้ เพื่อแสดงถึงผลการวิเคราะห์ปัญหาแต่ละด้าน ให้ชัดเจนยิ่งขึ้น
- 3.2.2 **ค่าคะแนนในสเกล** มีตั้งแต่ 0, 1, 2, และ 3 หมายถึงระดับปัญหาในแต่ละด้านของชุมชน
- 3.2.3 **กราฟเส้น** แสดงผลการวิเคราะห์ข้อมูลในภาพรวมทั้งหมดของชุมชน โดยการนำค่าคะแนนจากกลุ่มข้อมูล จปฐ, กชช.2ค และข้อมูลอื่น(ตามข้อ 3.1.3) มารวมกันแล้วหาค่าเฉลี่ย ผลที่ได้จึงแสดงเป็นเส้นกราฟ **สีฟ้า** เพียงเดียว
- 3.2.4 **การแปลค่า** เพื่อง่ายในการวิเคราะห์ สามารถจัดกลุ่มค่าคะแนนในสเกล ดังนี้  
 กลุ่มที่ 1 ค่าคะแนนอยู่ในช่วง 0-1 แสดงถึงสถานะปัญหาว่า มีปัญหามาก  
 กลุ่มที่ 2 ค่าคะแนนอยู่ในช่วง 1-2 แสดงถึงสถานะปัญหาว่า มีปัญหาปานกลาง  
 กลุ่มที่ 3 ค่าคะแนนอยู่ในช่วง 2-3 แสดงถึงสถานะปัญหาว่า มีปัญหาน้อย หรือไม่มีปัญหา
- 3.2.5 **ผลการวิเคราะห์** จากภาพรวมของชุมชนที่วิเคราะห์จากข้อมูลจำนวนหลายข้อมูล แล้วสามารถแสดงผลเป็นหนึ่งเส้นในแผนผัง Radar Diagram ในการเลือกประเด็นในการพัฒนาทั้ง 5 ด้านนั้น ชุมชนควรเลือกด้านที่มีระดับปัญหามากที่สุด หรือค่าคะแนนในสเกลอยู่ใกล้ **0-1** เป็นอันดับแรก หรือประเด็นที่มีค่าคะแนนช่วงที่ 1-2 เป็นอันดับสอง และค่าคะแนนช่วงที่ 2-3 เป็นอันดับสาม ตามลำดับจากปัญหามากไปน้อย



รูปภาพที่ 5 ตัวอย่างการแปลค่า Radar Analysis



#### 4. เกณฑ์การวิเคราะห์ข้อมูลเพื่อการพัฒนา 5 ด้าน

##### (1) ด้านการพัฒนาด้านอาชีพ

จปฐ.	19. คนอายุ 15-59 ปี อ่าน เขียนภาษาไทย และคิดเลขอย่างง่ายได้ 20. คนอายุ 15-59 ปี มีอาชีพและรายได้ 21. คนอายุ 60 ปีขึ้นไป มีอาชีพและมีรายได้ 23. ครั้วเรือนมีการเก็บออมเงิน
กชช.2ค	4. น้ำเพื่อการเกษตร 6. การมีที่ดินทำกิน 8. การมีงานทำ 9. การทำงานในสถานประกอบการ 14. การได้รับประโยชน์จากการมีสถานที่ท่องเที่ยว 26. คุณภาพดิน 27. การใช้ประโยชน์ที่ดิน 28. คุณภาพน้ำ

##### (2) สารสนเทศเพื่อการจัดการทุนของชุมชน

จปฐ.	23. ครั้วเรือนมีการเก็บออมเงิน 26. คนอายุ 6 ปีขึ้นไป ปฏิบัติกิจกรรมทางศาสนาอย่างน้อย สัปดาห์ละ 1 ครั้ง 27. ผู้สูงอายุ ได้รับการดูแลจากครอบครัว ชุมชน ภาครัฐหรือเอกชน 28. ผู้พิการ ได้รับการดูแลจากครอบครัว ชุมชน ภาครัฐ หรือเอกชน 30. ครั้วเรือนมีส่วนร่วมทำกิจกรรมสาธารณะเพื่อประโยชน์ของชุมชน หรือท้องถิ่น
กชช.2ค	1. ถนน 2. น้ำดื่ม 3. น้ำใช้ 4. น้ำเพื่อการเกษตร 5. การไฟฟ้า 6. การมีที่ดินทำกิน 7. การติดต่อสื่อสาร 10. ผลผลิตจากการทำนา 11. ผลผลิตจากการทำไร่ 12. ผลผลิตจากการทำการเกษตรอื่น ๆ 13. การประกอบอุตสาหกรรมในครั้วเรือน 14. การได้รับประโยชน์จากการมีสถานที่ท่องเที่ยว 18. ระดับการศึกษาของประชาชน 23. การเข้าถึงแหล่งเงินทุน





### (3) สารสนเทศเพื่อจัดการความเสี่ยงของชุมชน (ภูมิคุ้มกัน)

<p>จปฐ.</p>	<ol style="list-style-type: none"> <li>1. เด็กแรกเกิดมีน้ำหนัก 2,500 กรัม ขึ้นไป</li> <li>2. เด็กแรกเกิด ได้กินนมแม่อย่างเดียวน้อยกว่า 6 เดือนแรกติดต่อกัน</li> <li>3. เด็กแรกเกิดถึง 12 ปี ได้รับวัคซีนป้องกันโรคครบตามตารางสร้างเสริมภูมิคุ้มกันโรค</li> <li>4. ครั้วเรือนกินอาหารถูกสุขลักษณะ ปลอดภัย และได้มาตรฐาน</li> <li>5. ครั้วเรือนมีการใช้ยาเพื่อบำบัด บรรเทาอาการเจ็บป่วยเบื้องต้นอย่างเหมาะสม</li> <li>6. คนอายุ 35 ปีขึ้นไป ได้รับการตรวจสุขภาพประจำปี</li> <li>7. คนอายุ 6 ปีขึ้นไป ออกกำลังกายอย่างน้อยสัปดาห์ละ 3 วัน ๆ ละ 30 นาที</li> <li>8. ครั้วเรือนมีความมั่นคงในที่อยู่อาศัย และบ้านมีสภาพคงทนถาวร</li> <li>11. ครั้วเรือนมีการจัดบ้านเรือนเป็นระเบียบเรียบร้อย สะอาด และถูกสุขลักษณะ</li> <li>12. ครั้วเรือนไม่ถูกรบกวนจากมลพิษ</li> <li>13. ครั้วเรือนมีการป้องกันอุบัติเหตุภัยและภัยธรรมชาติอย่างถูกวิธี</li> <li>14. ครั้วเรือนมีความปลอดภัยในชีวิตและทรัพย์สิน</li> <li>15. เด็กอายุ 3-5 ปี ได้รับการเลี้ยงดูเตรียมความพร้อมก่อนวัยเรียน</li> <li>16. เด็กอายุ 6-14 ปี ได้รับการศึกษาภาคบังคับ 9 ปี</li> <li>17. เด็กจบชั้น ม.3 ได้เรียนต่อชั้น ม.4 หรือเทียบเท่า</li> <li>18. คนในครั้วเรือนที่จบการศึกษาภาคบังคับ 9 ปี ที่ไม่ได้เรียนต่อและยังไม่มีงานทำ ได้รับการฝึกอบรมด้านอาชีพ</li> <li>19. คนอายุ 15-59 ปี อ่าน เขียนภาษาไทยและคิดเลขอย่างง่าย</li> <li>24. คนในครั้วเรือนไม่ดื่มสุรา</li> <li>25. คนในครั้วเรือนไม่สูบบุหรี่</li> <li>31. ครอบครัวมีความอบอุ่น</li> </ol>
<p>กชช.2ค</p>	<ol style="list-style-type: none"> <li>15. ความปลอดภัยในการทำงาน</li> <li>16. การป้องกันโรคติดต่อ</li> <li>17. การกีฬา</li> <li>29. การปลูกป่าหรือไม้ยืนต้น</li> <li>30. การจัดการสภาพสิ่งแวดล้อม</li> <li>31. ความปลอดภัยจากยาเสพติด</li> <li>32. ความปลอดภัยจากภัยพิบัติ</li> <li>33. ความปลอดภัยจากความเสี่ยงในชุมชน</li> </ol>



#### (4) สารสนเทศเพื่อแก้ไขปัญหาคความยากจน

จปฐ.	19. คนอายุ 15-59 ปี อ่าน เขียนภาษาไทย และคิดเลขอย่างง่ายได้ 20. คนอายุ 15-59 ปี มีอาชีพและรายได้ 21. คนอายุ 60 ปีขึ้นไป มีอาชีพและมีรายได้ 22. รายได้เฉลี่ยของคนในครัวเรือนต่อปี
กชช.2ค	1. ถนน 7. การติดต่อสื่อสาร 10. ผลผลิตจากการทำนา 11. ผลผลิตจากการทำไร่ 12. ผลผลิตจากการทำการเกษตรอื่น ๆ 18. ระดับการศึกษาของประชาชน 19. อัตราการเรียนต่อของประชาชน 20. การได้รับการศึกษา 23. การเข้าถึงแหล่งเงินทุน

#### (5) สารสนเทศเพื่อการบริหารจัดการชุมชน

จปฐ.	9. ครัวเรือนมีน้ำสะอาดสำหรับดื่มและบริโภคเพียงพอตลอดปี อย่างน้อยคนละ 5 ลิตรต่อวัน 10. ครัวเรือนมีน้ำใช้เพียงพอตลอดปี อย่างน้อยคนละ 45 ลิตรต่อวัน 11. ครัวเรือนมีการจัดบ้านเรือนเป็นระเบียบเรียบร้อย สะอาด และถูกสุขลักษณะ 12. ครัวเรือนไม่ถูกรบกวนจากมลพิษ 14. ครัวเรือนมีความปลอดภัยในชีวิตและทรัพย์สิน 26. คนอายุ 6 ปีขึ้นไป ปฏิบัติกิจกรรมทางศาสนาอย่างน้อยสัปดาห์ละ 1 ครั้ง 27. ผู้สูงอายุ ได้รับการดูแลจากครอบครัว ชุมชน ภาครัฐ หรือภาคเอกชน 28. ผู้พิการ ได้รับการดูแลจากครอบครัว ชุมชน ภาครัฐ หรือภาคเอกชน 29. ผู้ป่วยโรคเรื้อรัง ได้รับการดูแลจากครอบครัว ชุมชน ภาครัฐ หรือภาคเอกชน 30. ครัวเรือนมีส่วนร่วมทำกิจกรรมสาธารณะเพื่อประโยชน์ของชุมชน หรือท้องถิ่น
กชช.2ค	14. การได้รับประโยชน์จากการมีสถานที่ท่องเที่ยว 21. การมีส่วนร่วมของชุมชน 22. การรวมกลุ่มของชุมชน 24. การเรียนรู้โดยชุมชน 25. การได้รับความคุ้มครองทางสังคม 27. การใช้ประโยชน์ที่ดิน 29. การปลูกป่าหรือไม้ยืนต้น



## 5. เทคนิคการตรวจสอบชุมชน

